

بِسْمِ اللّٰهِ الرَّحْمٰنِ الرَّحِیْمِ

کاروانسرا

**استاد :**

**مهندس محسن امینی**

**تهیه کنندگان :**

**امیر محمد نعمتی**

**امیر حسین سماوی**



LE CARAVAN



LE CARAVAN SERAY DE CACHAN



**نیاز انسان به سرپناه و مأمن، نه تنها در سراگاه بلکه هم از روزگار باستان مورد توجه بوده است. در سفر**

**احداث کاروانسرا در منطقه سابقه‌ای بسیار طولانی داشته و ساخت آن در جاده‌های کاروانی به منظور استراحت و سرپناه، در ادوار مختلف بویژه دوره اسلامی، از اهمیت خاصی برخوردار بوده است**



کاروانسرا محلی بود که مردم از اقوام و حتی ملل مختلف در آن چند روزی در کنار هم زندگی می کردند . لذا محلی را برای برخورد اندیشه ها و تبادل نظر درباره ی مسائل مختلف اجتماعی و فرهنگی و انتقال آداب و رسوم متفاوت را فراهم می ساخت





بر طبق تاریخ بنیاد  
کاروانسراها در ایران از  
زمان هخامنشی آغاز  
می شود. که اینگونه  
بناها از عهد هخامنشی  
بجای نمانده است.

هردوت مورخ یونانی در کتاب پنجم خود از ساختمانهایی گفتگو می کند که توسط هخامنشیان بین شوش و سارد ساخته شده بود، وی از یکصد و یازده بنای شبیه کاروانسرا (چاپارخانه) نام می برد که در فاصله حدود ۲۵۰۰ کیلومتر بین پایتخت هخامنشی و سارد بنا گردیده بود و کاروانیان این فاصله را در طی سه ماه طی می کردند .

# کاروانسرا در دوره اسلامی

در ادوار اسلامی عوامل متعددی در شکل یابی توسعه و گسترش کاروانسراها دخالت داشته که اهم آن عوامل مذهبی، نظامی و اقتصادی است و در این ارتباط انواع کاروانسراها از نظر نقشه به وجود آمد. همانند دیگر ابنیه دوره اسلامی اطلاعات درباره کاروانسراهای اوایل اسلام اندک است. سلسله های اوایل اسلام ایران مانند آل بویه، سامانیان و آل زیار به ایجاد بناهای عام المنفعه چون کاروانسراها و آب انبارها اهمیت فوق به صورت چهار ایوانی بنا گردیده از جمله یادگارهای آن زمانست العاده ای می دادند و رباط چاهه یاماهی در کنار جده مشهد - سرخس که. قرن پنجم ه.ق عصر شکوفائی هنرهای اسلامی بویژه معماری است. شیوه و سبک معماری این عصر در احداث بناهایی چون مساجد، مدارس و کاروانسراها تقریباً همانند گردید و نقشه بناها به صورت ۲ ایوانی و ۴ ایوانی رواج یافت.

. زیباترین نمونه از کاروانسراهای این دوره رباط یا کاروانسرای شرف در خراسان است این کاروانسرا یادآور زمانی است که جاده خراسان از اهمیت فراوانی برخوردار و ده و رونق تجارت و امنیت کامل راهها در سراسر ایران وجود داشته است. آغاز قرن هفتم ه.ق مصادف با حملات ویرانگر مغول و نابودی و خرابی بسیاری از شهرهای آباد ایران بود. ولی دیری نگذشت که جانشینان آنها یعنی ایلخانیان مجدداً سازندگی را با بهره گیری از تجربیات و سنتهای متقدم ادامه داده و راه جدیدی را آغاز کردند.



فعالیت‌های معماری و ایجاد کاروانسراها در دوره تیمور ادامه یافت. در مورد کاروانسراهای این دوره اطلاعات جالبی در سفرنامه کلاویخو سفیر دولت اسپانیا در دربار تیمور ثبت است. بدون شک عصر طلایی ایجاد کاروانسراهای ایران متعلق به دوره صفوی است. در این مورد می‌توان کاروانسراهای راه زیارتی خراسان را که از کرمانشاه شروع و به مشهد ختم می‌شده است نام برد. از طرفی نیز ایجاد جاده‌های بزرگ زمینی و توسعه کشتیرانی منجر به صدور کالاهای تجارتي ایران به کشورهای اروپائی در غرب و چین و هندوستان در شرق شد که در نتیجه تعدادی کاروانسرا نیز در این مسیر تجارتي احداث شد. تارونیه سیاح فرانسوی که چندین بار طی سالهای ۱۰۴۲-۱۰۷۹ / ۱۶۶۸ - ۱۶۳۳ به ایران سفر کرده اطلاعات جالبی در درباره کاروانسراها بویژه کاروانسراهائی که در آنها اقامت کرده می‌دهد.

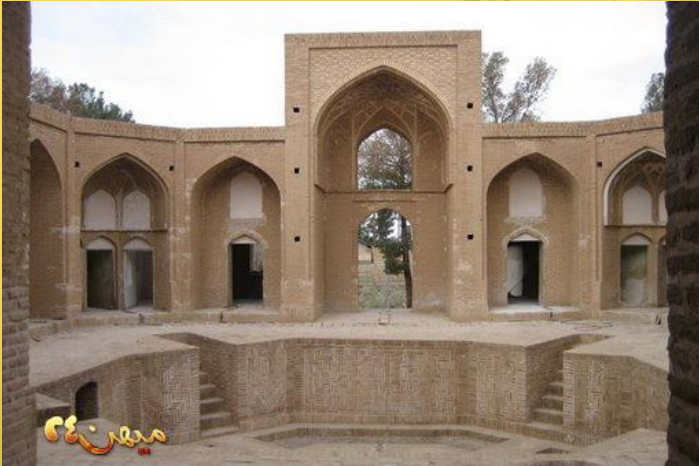


واژه ی **کاروانسرا** بر گرفته از **کاروان** یا **قافله** به معنی مسافرانی که به صورت گروهی سفر می کردند، **وسرا** به معنی خانه و مکان است . به نظر محققین پلان کاروانسراها با الهام از خانه های درونگرا با حیاط مرکزی ساخته شده است .



# معماری کاروانسرا

معماری کاروانسراهای ایران  
مانند سایر بناها تابع شیوه  
سنت و سبک رایج زمان بوده  
است





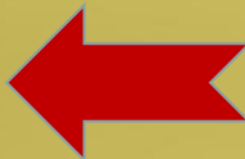
در دوره صفوی طرح معماری کاروانسراها متنوع گردید و علاوه بر کاروانسراهای چهار ایوانی نوع کوهستانی ، مدورهشت ضلعی و کویری بر طبق موقعیت جغرافیائی و مکانی احداث گردید.

آجر و سنگ

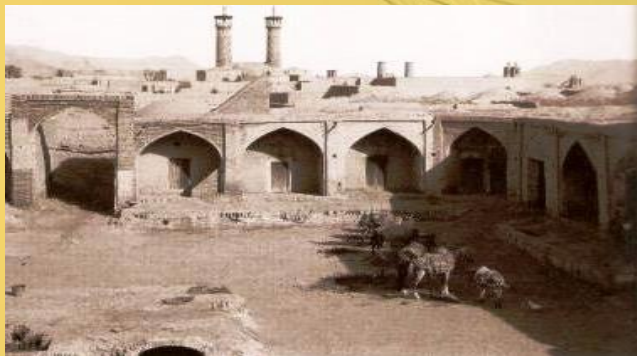


در دوره های زندیه، افشاریه و قاجاریه احداث کاروانسراها بشیوه گذشته ادامه پیدا کرد.

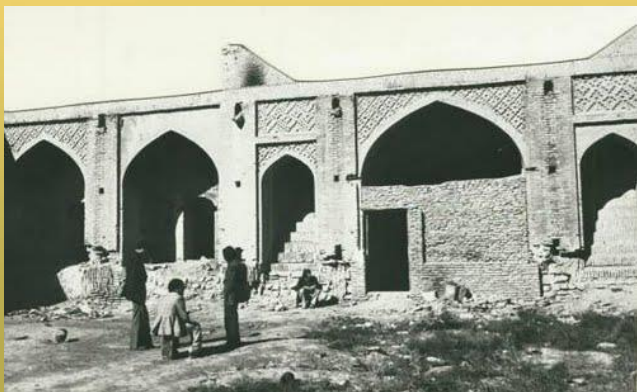
عموما از نوع چهار ایوانی بوده اغلب از خشت برای مصالح ساختمانی استفاده میشد.



# کاروانسراهای ایران را به سه دسته ی کلی می توان تقسیم کرد:



الف - کاروانسراهای حیاط دار مناطق کویری



ب - کاروانسراهای بدون حیاط حاشیه ی خلیج فارس



ج - کاروانسراهای کاملاً پوشیده ی مناطق کوهستانی مانند کاروانسرای امامزاده هاشم سر راه تهران به شمال



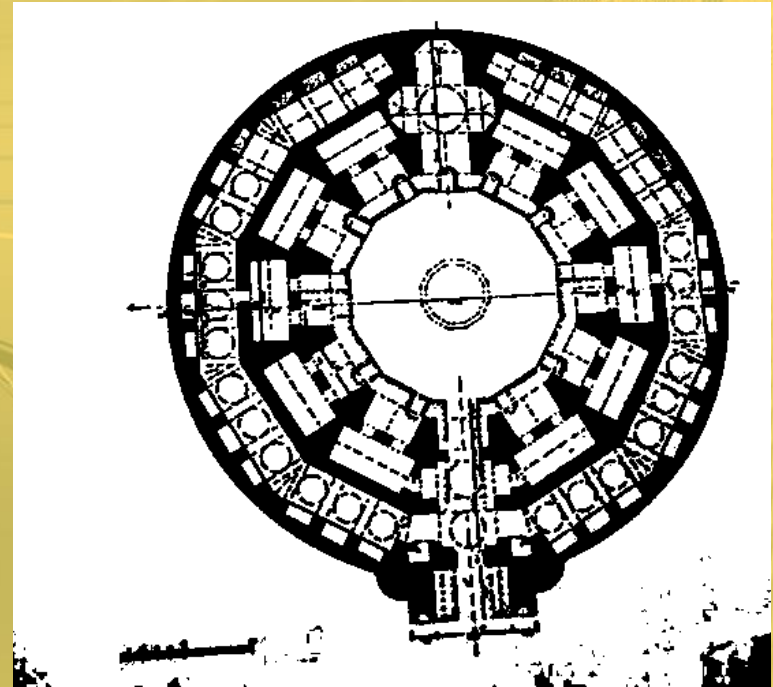
# کاروانسراهای حیاط دار به انواع مختلف تقسیم بندی می شوند:

## کاروانسراهای مدور:

تعداد کمی از کاروانسراهای ایران با نقشه مدور بنیاد گردیده است. این کاروانسراها بسیار جالب توجه و از نظر معماری حایز اهمیت فراوان است



کاروانسرای زین الدین  
مهریز استان یزد



کاروانسرای زیزه جاده کاشان به نطنز

# کاروانسراهای چند ضلعی حیاط دار

این گروه از کاروانسراها به شکل چند ضلعی (اغلب ۸ ضلعی)

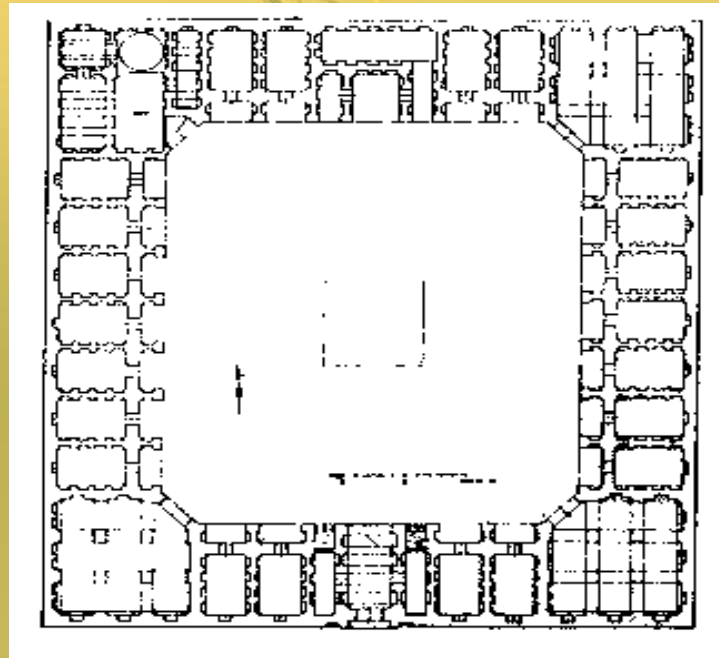


کاروانسرای امین آباد جاده شیراز به آباده



# کاروانسراهای دو ایوانی

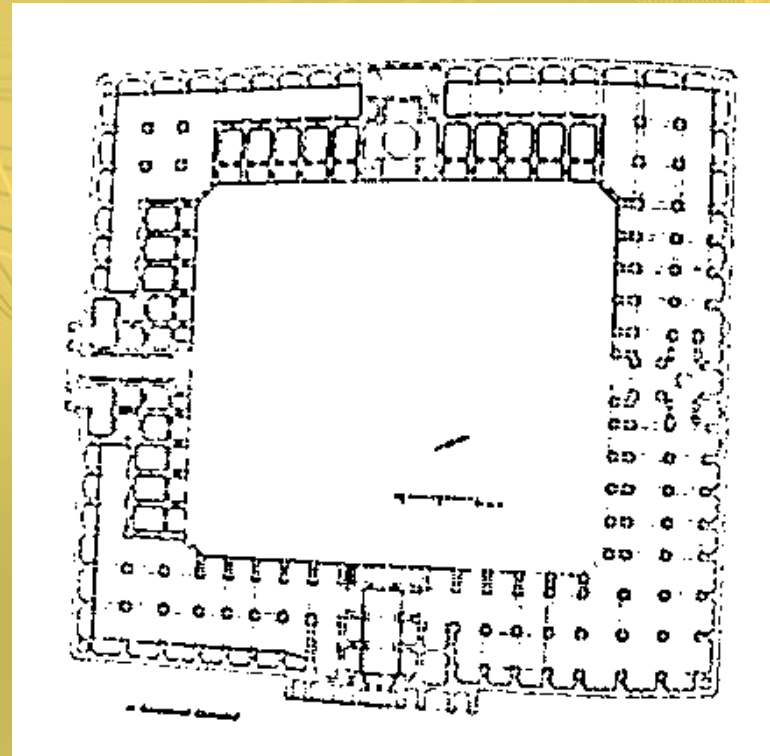
همانند مدارس و مساجد و سایر بناهای مذهبی تعدادی از کاروانسراهای ایران را به شکل دو ایوانی به فرم مربع یا مستطیل ساخته اند. عموماً ایوانهای این کاروانسراها یکی در مدخل ورودی و دیگری رو به روی آن قرار دارد.



کاروانسرای دوکوهک جاده شیراز به فهلیان فارس

## کاروانسراها با تالار ستون دار

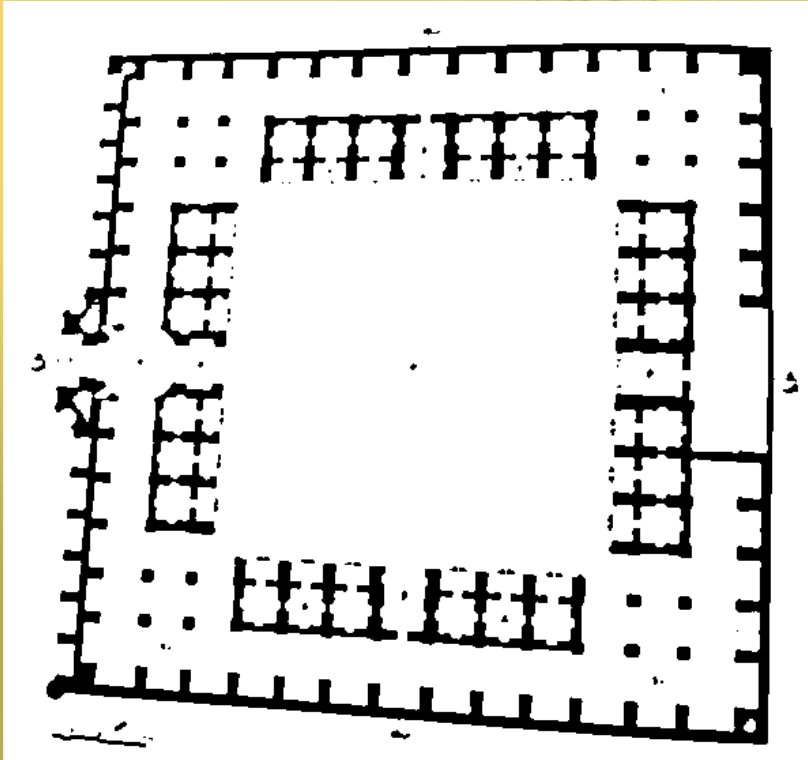
تعدادی از کاروانسراهای ایران با تالار ستون دار بنا گردیده اند و از آنها عموماً برای اصطبل استفاده می شده است .



کاروانسرای خاتون آباد



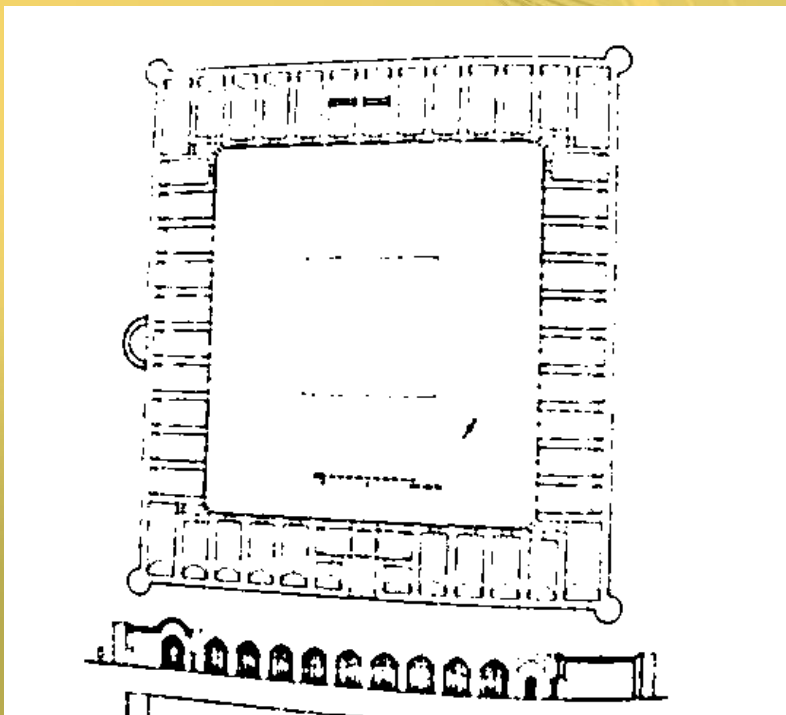
## کاروانسراهای چهار ایوانی



در ادوار اسلامی از طرح چهار ایوانی  
برای بنیادهای مذهبی و غیرمذهبی .  
مانند مدارس ، معابر ، مساجد و  
کاروانسراها استفاده می گردید.

## کاروانسرای شاه عباس

## کاروانسراها با طرح متفرقه



این گروه ، کاروانسراهایی هستند که نقشه و معماری آن با آنچه که در مواردی که اجمالا بررسی شد شباهتی ندارند. کاروانسرای زنجیران و کاروانسرای شاه عباسی جلفا از این گروه هستند.

کاروانسرای تنک زنجیران



گرچه حیاط مرکزی شکل غالب کاروانسراهای ایران است.

ولی در مورد این نوع ابنیه نیز مانند ساختمان مساجد و مدارس، با توجه به اقلیم هر منطقه از ایران، گوناگونیهای مختلف جهت تطبیق با شرایط اقلیمی از لحاظ فرم و نوع مصالح دیده می شود.



# فضاها

- ۱- ورودی : بخشی از بنا که بیرون بنا را به داخل آن مرتبط کند .
- ۲- هشتی : فضای مکث سرپوشیده در ورودی ، که معمولا بلافاصله بعد از سردر و مدخل قرار می گیرد و به شلکهای مختلف است .
- ۳- حیاط اصلی ( صحن):
- ۴- حیاط فرعی
- ۵- قرفه : فضای کوچکی که در کنار فضای باز یا بسته می بنشیند و به آن وابسته و گشوده است .
- ۶- ایوان : فضای نیمه باز که معمولا از سه طرف بسته و از یک طرف مشرف به فضای باز است .
- ۷- ایوانچه : ایوان کوچک



**۸- حجره : اتاق کوچک در بناهای عمومی**

**۹- شاه نشین : فضای فرورفته در میان ضلع اصلی ، تالار یا ایوان یا فضای دیگری که محل مناسب برای نشست است .**

**۱۰- استطبیل: محل نگهداری حیوانات**

**۱۱- آب انبار : محل نگهداری آب**

**۱۲- حوضخانه : فضای سرپوشیده با حوضی در میان که معمولا مرتفع است و از سقف نور می گیرد.**

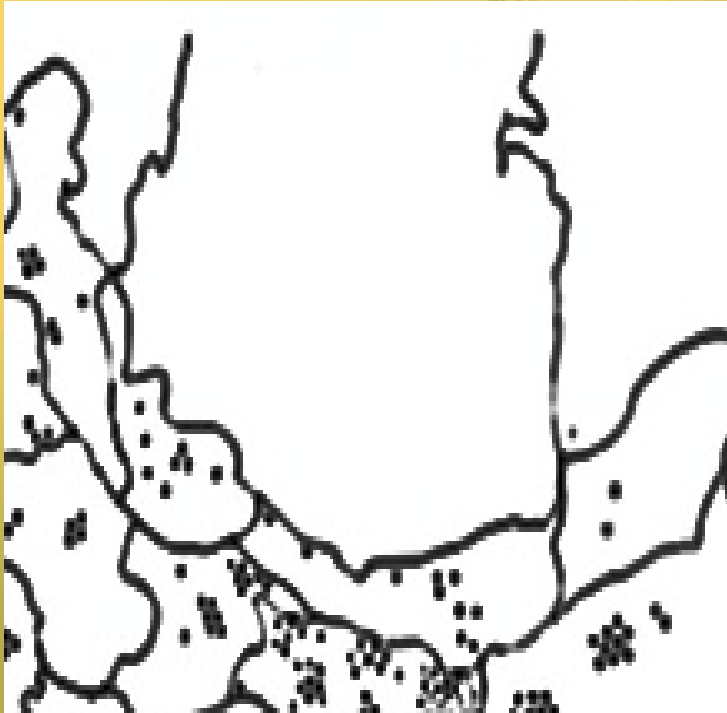
**۱۳- چارسو: فضایی گشاده با طاق مدور در محل تقاطع دو یا چند راسته بازار**

**۱۴- انبار : محل نگهداری مواد غذایی و غیره**

# کاروانسرا در اقلیمهای مختلف ایران

## ۱- کاروانسرا در سواحل جنوبی دریای خزر

تعداد کاروانسراها در سواحل جنوبی دریای خزر در مقایسه با سایر مناطق اقلیمی ایران نسبتاً کمتر است. در این سواحل به سبب بارندگی زیاد، شرایط آب و هوایی معتدل، آباد بودن کل منطقه، جمعیت نسبتاً زیاد و بر خلاق سایر مناطق اقلیمی ایران، نزدیک بودن مراکز جمعیت، جملگی باعث شده تا نیازی به کاروانسراهای بین راهی به تعداد بسیار نباشد.





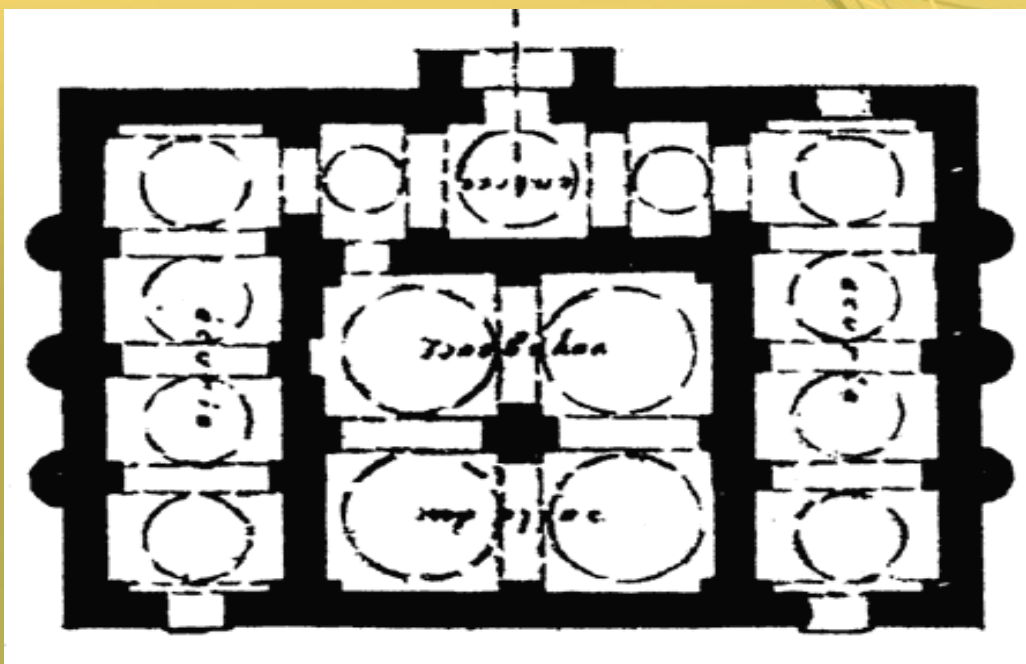
## ۲- کاروانسرا در کرانه شمالی خلیج فارس و دریای عمان

اگر چه در این سواحل اکثر امور تجاری از طریق دریا صورت می گرفته و ارتباط بین بندر از طریق راههای آبی بوده ، ولی انتقال کالا از بندر به داخل کشور نیاز به جاده و بالطبع کاروانسرا داشته و کاروانسراهای نسبتا زیادی بین بنادر خلیج فارس و دریای عمان و شهرهای مرکزی ایران وجود داشته است .



### ۳- کاروانسرا در نواحی کوهستانی و مرتفع

کاروانسراها در نواحی سرد کوهستانی جهت مقابله با سرمای شدید زمستان، غالباً فاقد حیاط مرکزی بوده اند و به جای حیاط مرکزی، دارای یک تالار وسیع جهت اسکان مسافران و در اطراف آن دالان های سرتاسری به منظور نگهداری چهارپایان بوده اند.

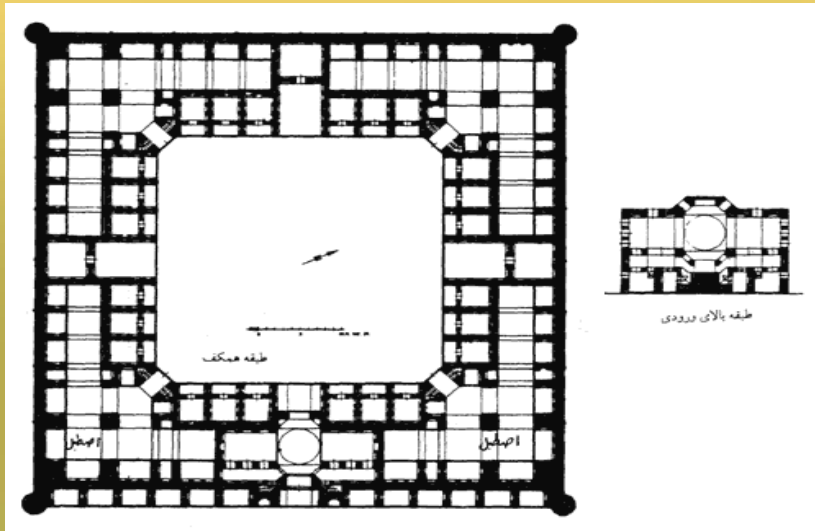


پلان کاروانسرای امامزاده هاشم  
در جاده آبدلی مربوط به دوره  
صفویه.



## ۴- کاروانسرا در دشتهای فلات

زیباترین، مجلل ترین، وسیع ترین و بیشترین تعداد کاروانسرا ها در دشت های فلات ساخته شده و اکثر قریب به اتفاق آن ها دارای یک حیاط مرکزی و دو و یا چهار ایوان بزرگ در جوانب حیاط می باشند. در این کاروانسرا ها اطاق مسافران در اطراف حیاط مرکزی و اصطبل ها در پشت اطاق مسافران احداث شده است.



پلان چهار ایوانی کاروانسرای باغ شیخ در ۱۰ کیلومتری شرق ساوه مربوط به دوره قاجاریه.



استاد محمد کریم پیرنیا نقل کرده اند که این اطاق ها در نداشته اند و در تابستان بازشوی آن توسط پارچه و در زمستان توسط زیلو پوشیده می شده است. در اکثر اطاق ها، خصوصاً در کاروانسرا های مناطق شمالی، بخاری دیواری برای گرم کردن فضای اطاق و پخت و پز وجود داشته است.



نمای ورودی کاروانسرای باغ شیخ در شرق ساوه.

طبقه بالای ورودی معمولاً مختص کاروانسرادار (سرادار) و کاروانسالار (رییس کاروان) بوده است.





نمای حیاط مرکزی و اطاق های کاروانسرا باغ شیخ.  
ورودی اصطبل در سمت چپ عکس دیده می شود.



# معرفی دو کاروانسرای اردبیل

## ۱- کاروانسرای شاه عباسی

در استان کاروانسرای شاه عباسی این کاروانسرا در ۱۰ کیلومتری شهرستان نیر صفوی در منطقه برف واقع گردیده است. این کاروانسرا به فرمان شاه عباس اردبیل جهت امنیت مسافران ساخته شده است. این کاروانسرا، متناسب با گیرگردنه سایین شرایط اقلیمی منطقه ساخته شده است، چرا که عرض و ارتفاع ورودی‌های فضاها زیستی داخل، به حداقل ممکن کاهش یافته طوری که با اندک وسایلی می‌توان آن را مسدود و از نفوذ سرما و کوران برف به داخل آن جلوگیری کرد. مصالح بکار رفته در این کاروانسرا از سنگ‌های همان منطقه که مقاوم در برابر شرایط جوی هستند تأمین شده است. روزنه‌های سقفی این کاروانسرا در حداقل اندازه در نظر گرفته شده و از نظر تبادل هوا در صورت نیاز و نیز تأمین روشنایی فضاها داخل عملکرد منطبق با نیاز طراحی و ساخته شده است. ورودی‌های فضاها ارتباطی داخل در مرکز بنا نسبت به فضاها جانبی مقداری بزرگتر در نظر گرفته شده تا چهار پایانی که همراه و مورد استفاده کاروانیان بوده نیز بتوانند در داخل پناه بگیرند







## ۲- کاروانسرای سرباز وطن قانلی بلاغ

کاروانسرای سرباز وطن در روستایی به همین نام، از دهستان ارشق شمالی در فاصله حدود ۸۰۰ متری نوار مرزی ایران و جمهوری آذربایجان و با فاصله ۲۰ کیلومتری شمال مرکز بخش (رضی) واقع شده است. فاصله آن از مرکز شهرستان مشکین شهر ۹۵ کیلومتر است.

کاروانسرای قانلی بلاغ به سبک و شیوه چهار ایوانی فرم متداول دوره اسلامی صفویه بنا گردیده است. نمای خارجی کاروانسرا شامل یک دروازه ورودی در ضلع شرقی به عرض چهار متر و ارتفاع ۵/۳ متر و سه اطاق در جناحین آن می باشد.

نمای خارجی کاروانسرا فاقد طاق نما و تزئینات کاشیکاری است. تنها عناصر تزئینی در نمای خارجی دیوار ضلع شمالی دروازه اصلی تزئیناتی به شکل لوزی است که با آجرهای سوخته این تزئینات صورت گرفته است. حیات مرکزی کاروانسرا به ابعاد  $۵/۲۷ \times ۵/۲۷$  در اطراف آن حجره‌هایی به تعداد ۲۱ عدد در طرفین ایوان‌ها تعبیه گردیده که راه ورود به این حجره‌ها هم از طریق درهای تعبیه شده در عرض ایوانهاست. اندازه کوچکترین اطاق  $۳ \times ۴$  متر و بزرگترین آن  $۱۰ \times ۳$  متر است.

قسمت غربی کاروانسرا به کلی تخریب و فقط پی و داغ پی در بعضی قسمت‌ها باقی مانده است. مصالح این بخش و قسمت‌های تخریب شده توسط اهالی روستا در طول زمان جهت ساخت و ساز شخصی مورد استفاده قرار گرفته است.



این کاروانسرا فاقد ازاره سنگی است. فرم طاق ایوان‌ها به سبک جناقی و سقف حجره‌ها دارای گنبد‌های کوتاه است. در ضلع جنوبی کاروانسرا اطاقی بزرگتر از اطاق‌های دیگر احداث شده که احتمالاً جهت نیاز یا اصطبل استفاده می‌شده است. همچنین داخل اطاق‌ها محل‌هایی به عنوان رف و محل بخاری تعبیه گردیده است.

ایوان‌های چهارگانه آن از خارج به شکل پنج ضلعی و حالت برج پنج ضلعی به خود گرفته است. این اثر معماری با توجه به پلان و مصالح بکار گرفته در آن متعلق به عصر باشکوه صفویه است. از خصوصیات بارز بنا کاربرد آجر سوخته در تزئین آن و سبک چهار ایوانی آن است که تنها کاروانسرای نوع چهار ایوانی باقی مانده از عصر صفویان در استان اردبیل است.

فعلاً از این بنا با توجه به تخریب بخش‌هایی از آن استفاده خاصی بعمل نمی‌آید ولی در صورت مرمت و تعمیر می‌توان از آن به عنوان مرکز آموزش جهت روستائیان یا بازارچه مرزی بهره برد. در حال حاضر تحت مراقبت سازمان میراث فرهنگی و گردشگری است و کلیه امور ثبتی آن در دست اقدام است.







# منابع

\_ کتاب بررسی اقلیمی ابنیه سنتی ایران ، تالیف \_ دکتر وحید قبادیان

\_ کتاب آشنایی با بناهای تاریخی

\_ کیانی محمد یوسف و کلایس ولفرام، فهرست کاروانسرا های ایران

جلد ۱، انتشارات سازمان ملی حفاظت آثار باستانی ایران، تهران سال

۱۳۶۲